

**12V**

**WARNING!**  
USE ONLY IN VEHICLES WITH A 12 VOLT NEGATIVE GROUND

**WARNING!**  
DISCONNECT THE BATTERY LEADS BEFORE INSTALLATION, MAINTENANCE OR REMOVAL.

**AVVERTENZE:**  
INTERROMPERE IMMEDIATAMENTE L'USO IN CASO DI PROBLEMI. Diversamente si potrebbero causare danni alla persona o al prodotto. Per riparazioni, rivolgersi ad un rivenditore autorizzato MOSCONI.

**ACHTUNG! WARNHINWEISE:**  
STELLEN SIE DEN GEBRAUCH IM FALLE EINER STÖRUNG EIN. Die Nichtbeachtung kann zu einem elektrischen Schock führen. Für eine Reparatur wenden Sie sich bitte an einen autorisierten MOSCONI Fachhändler.

**WARNING! CAUTION:**  
IN CASE OF TROUBLE IMMEDIATELY DISCONTINUE USE. Failure to comply may cause injury or damage to the product. For repair please contact an authorized MOSCONI dealer.

NON SMONTARE O MODIFICARE. Tale azione potrebbe causare incidenti, infortuni o scosse elettriche. Ogni tipo di manutenzione comporta il decadimento immediato della garanzia.

**COLLEGAMENTI E L'INSTALLAZIONE DEVONO ESSERE EFFETTUATI DA PERSONALE QUALIFICATO.** I collegamenti e l'installazione dell'apparecchio richiedono conoscenze tecniche ed esperienza particolari. Per ragioni di sicurezza, contattare sempre un rivenditore autorizzato per eseguire una corretta installazione del prodotto.

NON INSTALLARE IN LUOGHI ECCESSIVAMENTE UMIDI O POLVEROSI. Evitare di installare l'apparecchio in luoghi eccessivamente umidi o polverosi. La presenza di umidità o il polvere all'interno del prodotto potrebbe causare problemi di funzionamento.

NON INSTALLARE A CONTATTO DI SUPERFICIE SENSIBILI AL CALORE. L'amplificatore può raggiungere una temperatura superiore agli 80° C in contatto con superfici e materiali sensibili al calore potrebbe causare incendi o altri danni.

NELLEFFETTUARE I FORI, NON DANNEGGIARE I TUBI O I CAVI. Nell'effettuare i fori nel telaio per l'installazione, fare attenzione a non entrare in contatto, danneggiare o ostruire i tubi, i condotti della benzina, i serbatoi o i cavi elettrici. La non osservanza di queste precauzioni potrebbe causare incendi.

NON OSTRIURE I CANALI DI VENTILAZIONE. Bloccandoli si potrebbe causare un surriscaldamento interno dell'apparecchio che potrebbe dare luogo a incendi.

UTILIZZARE IL PRODOTTO IN VEICOLI CON BATTERIA DA 12 V. Un utilizzo diverso da quello indicato potrebbe causare incendi, scosse elettriche o altri incidenti.

PRIMA DI ESEGUIRE I COLLEGAMENTI, SCOLLEGARE IL CAVO DEL TERMINALE NEGATIVO DELLA BATTERIA. Altrimenti potrebbero derivare scosse elettriche o altri lesioni dovute a cortocircuiti.

ESEGUIRE CORRETTAMENTE I COLLEGAMENTI. Utilizzare cavi di dimensioni adeguate e rispettare tutte le polarità, altrimenti potrebbero derivare incendi o danni al prodotto.

EVITARE CHE I CAVI SI IMPIGLINO AGLI OGGETTI CIRCOSTANTI. Effettuare i collegamenti seguendo le istruzioni in modo che i cavi non interferiscano con la guida, i cavi o fili che interferiscono o si impigliano in parti quali lo sterzo, la leva del cambio, i pedali, ecc. potrebbero essere pericolosi.

SISTEMARE I CAVI IN MODO CHE NON VENGANO PIEGATI O COMPRESI DA PARTI METALLICHE TAGLIANTI. Per evitare che vengano danneggiati o piagati, sistemare i cavi e i fili lontano da parti mobili (quali le guide dei sedili) o da parti taglienti o aguzzate. Se i cavi vengono fatti passare attraverso un foro metallico, utilizzare un anello di gomma per evitare che l'isolante dei cavi venga tagliato dal bordo metallico del foro.

PER ESEGUIRE I COLLEGAMENTI DI TERRA, NON UTILIZZARE BULLONI O DADI DEI SISTEMI DI FRENATA O DI STERZO. Non utilizzare MAI bulloni o dadi dei sistemi di frenata o di sterzo (o di qualsiasi altro sistema di sicurezza) o dei serbatoi per eseguire l'installazione o per collegamenti di terra. L'utilizzo di queste parti potrebbe inibire il controllo del veicolo e causare incendi o altro.

USARE FUSIBILI DI RICAMBIO DI ADEGUATO AMPERAGGIO. Altrimenti potrebbero derivare incendi o scosse elettriche.

UTILIZZARE LE PARTI ACCESSORIE SPECIFICATE E INSTALLARLE IN MODO CORRETTO. Assicurarsi di utilizzare accessori specifici in dotazione.

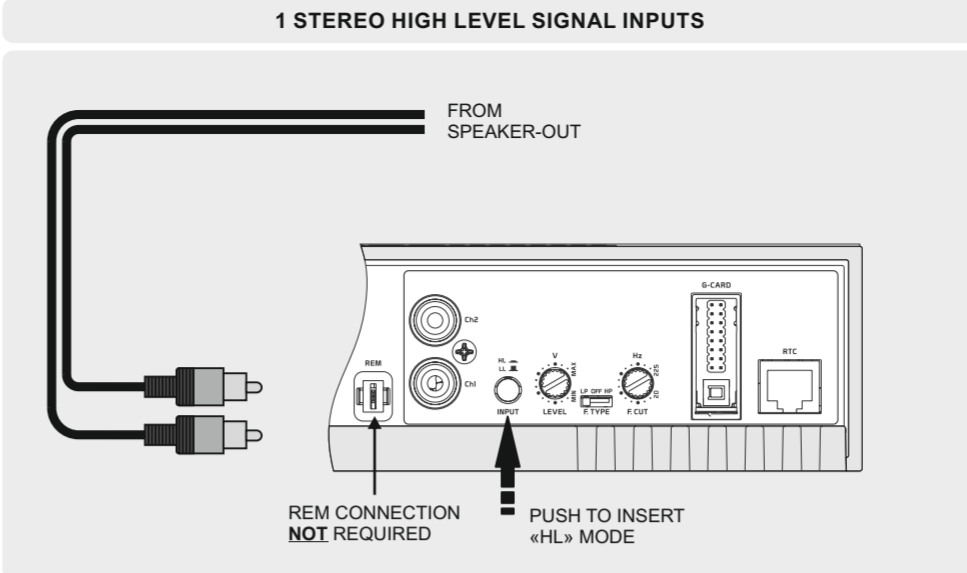
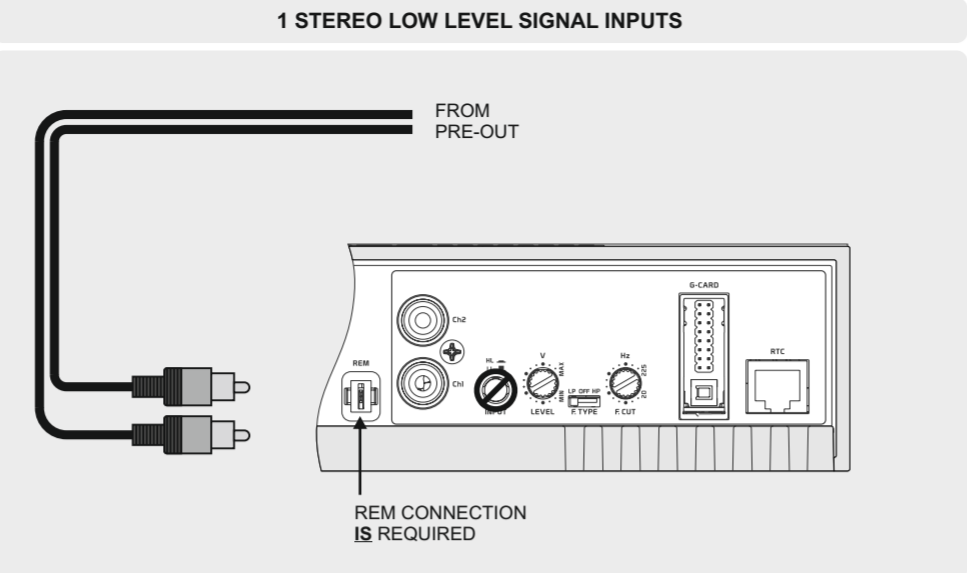
NON EFFETTUARE ALCUNA OPERAZIONE CHE POSSA DISTOGLIERE L'ATTENZIONE DALLA GUIDA DEL VEICOLO. Qualsiasi operazione che necessiti di attenzione prolungata deve essere effettuata solo dopo il completo arresto del veicolo. Arrestare sempre il veicolo in un luogo sicuro prima di effettuare queste operazioni. In caso contrario si potrebbero causare incidenti.

TENERE IL VOLUME AD UN LIVELLO CHE PERMETTA DI UDIRE I RUMORI ESTERNI DURANTE LA GUIDA. Livelli eccessivi di volume, in grado di coprire quelli le sirene dei mezzi di soccorso o segnali stradali di attenzione (ad esempio, passaggio a livello, ecc.) possono essere pericolosi e provocare incidenti. Inoltre, l'ascolto di audio ad alto volume in auto può provocare danni all'udito.

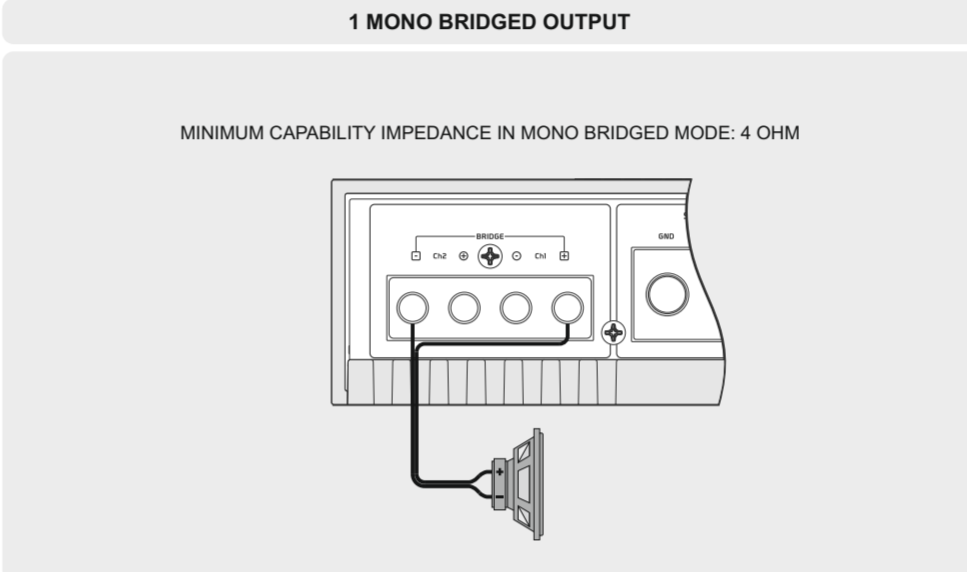
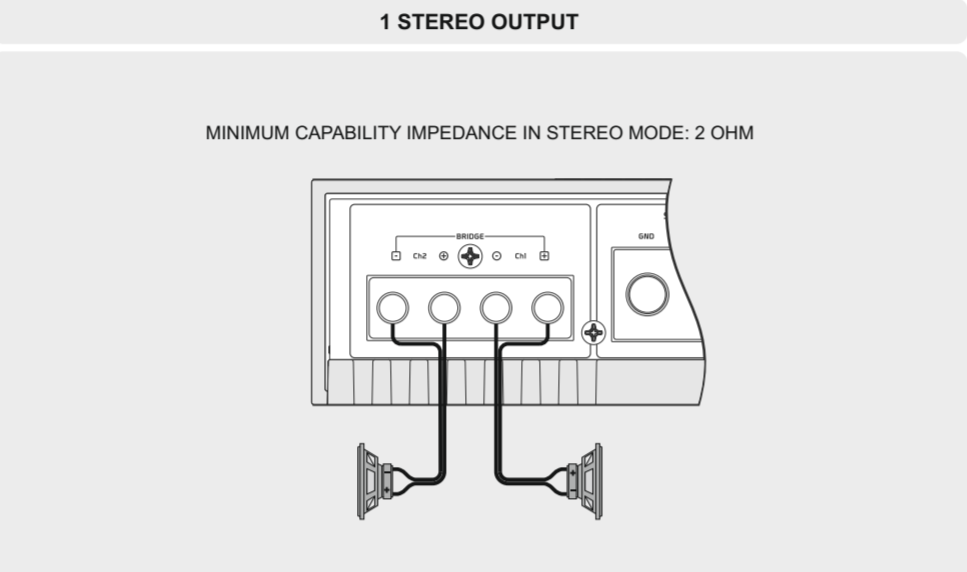
GEBAUCHEN SIE DAS PRODUKT NICHT SO, DASS IHRE AUFMERKSAMKEIT VOM FAHREN ABGELENKT WIRD. Jedes Handling, die kontinuierliche Aufmerksamkeit verlangt, muss im stehenden Zustand des Fahrzeugs vollzogen werden. Beim Ausführen solcher Handlungen stoppen sie das Fahrzeug immer in einer sicheren Zone. Nichtbeachtung kann Unfälle verursachen.

HALTEN SIE DIE LAUTSTÄRKE AUF EINEM SOLCHEN LEVEL, DER IHNEN ERLAUBT, EXTERNE GERÄUSCHE WÄHREND DES FAHRENS ZU HÖREN. Überhöhte Lautstärkepegel, welche die Sirene von Notfallfahrzeugen, das Geräusch von Eisenbahnen etc. überdrönen, können gefährlich sein und Unfälle verursachen. Außerdem kann das sehr laute Musikhören innerhalb eines Fahrzeugs das Gehör schädigen.

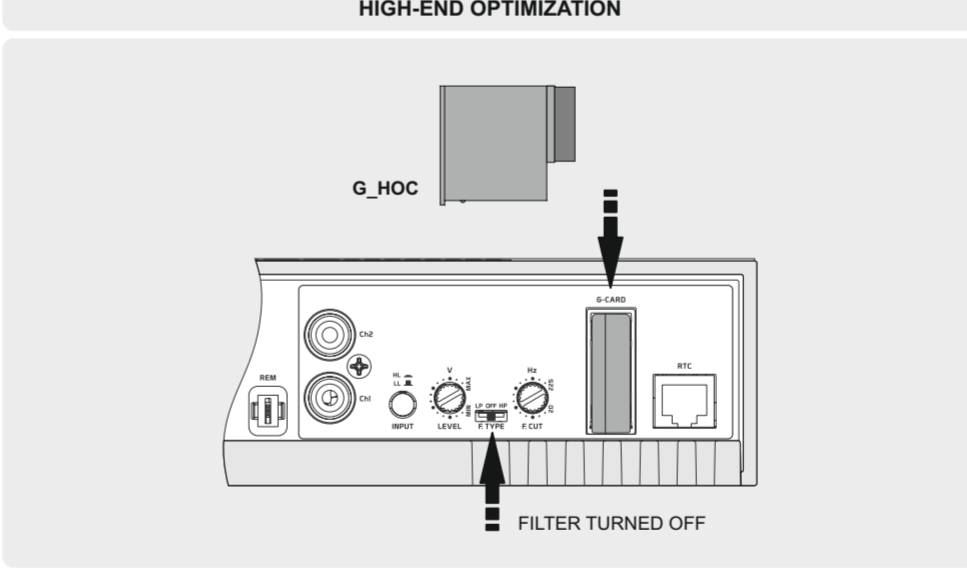
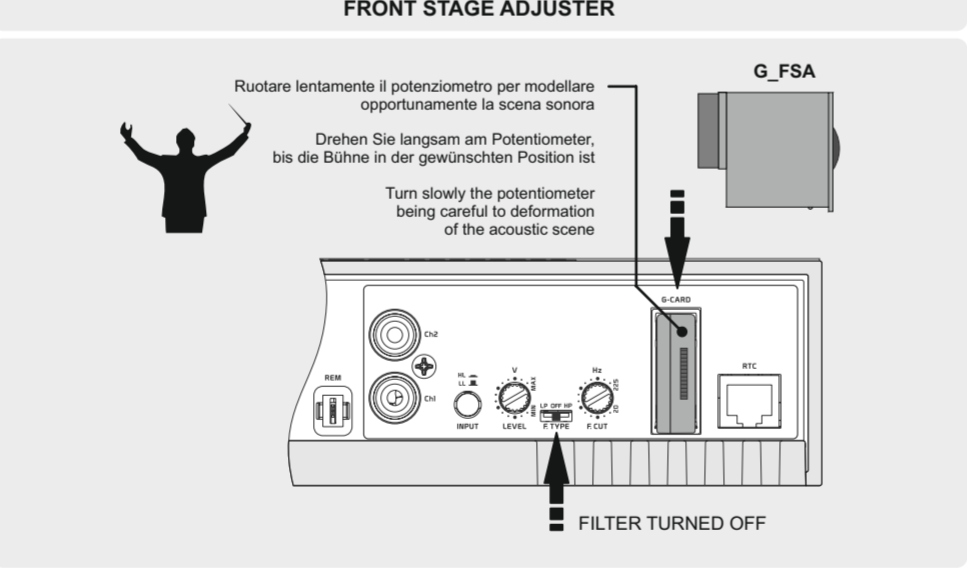
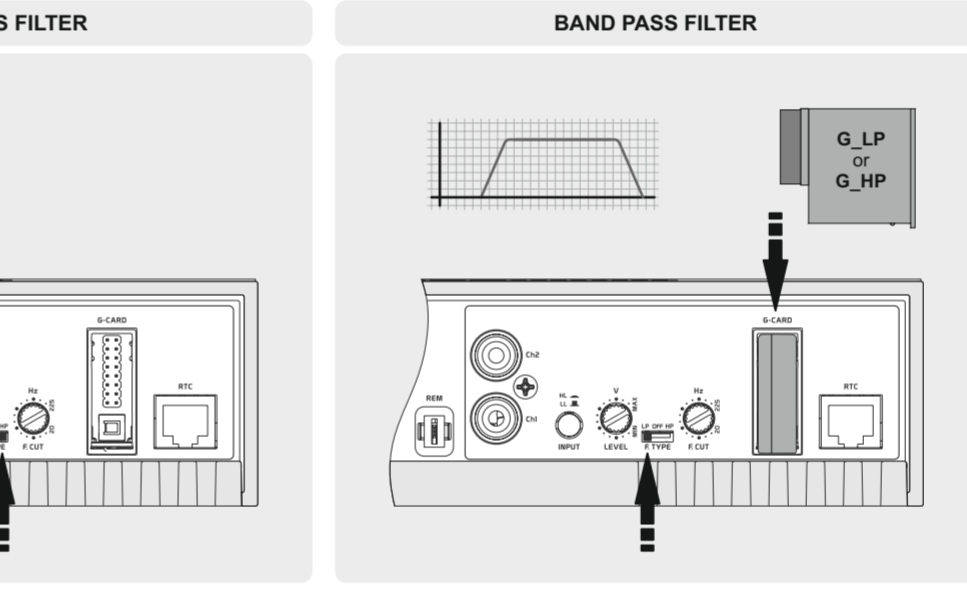
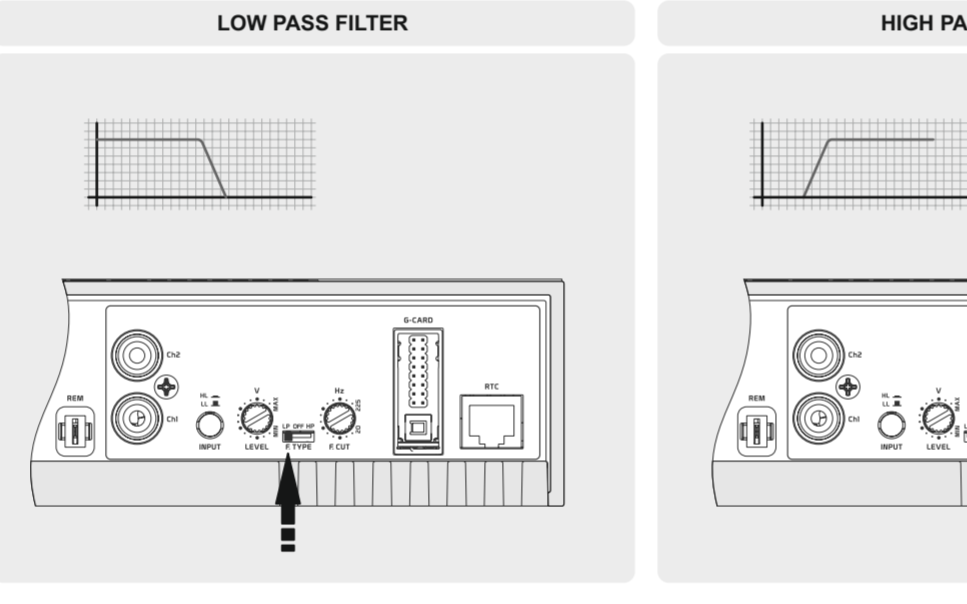
INPUT CONNECTIONS



OUTPUT CONNECTIONS



REGULATION



**TECHNICAL SPECIFICATIONS**

Amplifier	ONE 130.2	ONE 250.2
Power supply voltage	10 - 16V	10 - 16V
DC-DC converter typology	Unregulated – Push Pull	Unregulated – Push Pull
External fuse	2 x 20A	2 x 40A
Autosense power-on	In High Level mode only	In High Level mode only
Overall efficiency	>60%	>60%
Stereo power RMS @4Ω	130W x 2	250W x 2
Stereo power RMS @2Ω	175W x 2	340W x 2
Bridge power RMS @4Ω	350W x 1	680W x 1
Low level + High level input sensitivity range	0.35 + 16V	0.35 + 16V
Onboard crossover filter configuration	OFF - LP - HP	OFF - LP - HP
LP or HP filter frequency range	20 + 225Hz	20 + 225Hz
LP and HP filter slope	12 dB/Oct	12 dB/Oct
Low level & High level input	RCA	RCA
Remote control (optional)	Modular jack	Modular jack
Dimensions	200x200x50mm	310x200x50mm
Weight	1.6Kg	2.5Kg
Color and finishing	Black powder coating	Black powder coating

**IMPORTANT:** CAREFULLY READ THIS MANUAL TO FAMILIARIZE YOURSELF WITH ALL THE CONTROLS AND FUNCTIONS OF THIS PRODUCT. FOLLOW ALL NOTICES TO ENSURE THE SAFETY OF THOSE INSTALLING AND USING THE PRODUCT.

**WICHTIG:** LESEN SIE DIESE GERÄUSCHANLEITUNG GENAU DURCH, UM SICH SELBST MIT ALL DEN BEDIENTELEN UND FUNKTIONEN DIESES PRODUKTS VERRAUMT ZU MACHEN. BEFOLGEN SIE ALLE HINWEISE, DAMIT DIE SICHERHEIT DER INSTALLATION UND DES GEBRAUCHS DES PRODUKTS GEWÄHRLEISTET IST.

**IMPORTANT:** CAREFULLY READ THIS MANUAL TO FAMILIARIZE YOURSELF WITH ALL THE CONTROLS AND FUNCTIONS OF THIS PRODUCT. FOLLOW ALL NOTICES TO ENSURE THE SAFETY OF THOSE INSTALLING AND USING THE PRODUCT.

**IMPORTANT:** LEGGETE ATTENTAMENTE QUESTO LIBRETTO D'USO AL FINE DI FAMILIARIZZARE CON TUTTI I CONTROLLI E LE FUNZIONI, E INSERIBENSI OSSERVARE TUTTE LE INDICAZIONI, AFFINCHÉ POSSA ESSERE GARANTITA LA SICUREZZA DI CHI OPERA L'INSTALLAZIONE E DI CHI UTILIZZAI IL PRODOTTO.

**WARRANTY CARD**

**OWNER'S MANUAL**

**GEBRAUCHSANWEISUNG**

**SICHERHEITSHINWEISE**

**GARANTIEKARTE**

**SICUREZZA**

**GARANZIA**

**MANUALE D'USO**



# GARANZIA, GARANTIEKARTE, WARRANTY

**CONDIZIONI DI GARANZIA**  
RITSTITUIRE, ASSIEME AL PRODOTTO DA RIPARARE, IL PRESENTE FOGLIO COMPILATO IN TUTTE LE SUE PARTI CON ALLEGATO IL DOCUMENTO FISCALE D'ACQUISTO.

**GARANTIEBEDINGUNGEN**  
DIE GARANTIEKARTE BITTE VOLLSTÄNDIG AUSGEFÜLLT ZUSAMMEN MIT EINER FEHLERBESCHREIBUNG UND DER RECHNUNG EINSCHICKEN.

**WARRANTY CONDITIONS**  
COMPLETE ALL SECTIONS AND RETURN THIS DOCUMENT ALONG WITH A) THE PRODUCT TO REPAIR AND B) THE ORIGINAL DATED PURCHASE RECEIPT

Client	Authorized Dealer	Product
Name		Model
Address		Serial Number
e-mail & Phone		

MOS garantisce i prodotti MOSCONI per 24 mesi dalla data di acquisto dichiarata nel presente riquadro e nel documento fiscale di acquisto (scontrino o fattura da allegare alla presente in caso di restituzione per riparazione al rivenditore). Il numero di matricola del presente certificato, deve corrispondere a quello stampigliato sull'apparecchio da riparare. MOS non è responsabile di eventuali danni causati a persone che usano impropriamente i prodotti MOSCONI o a cose a questi collegate.

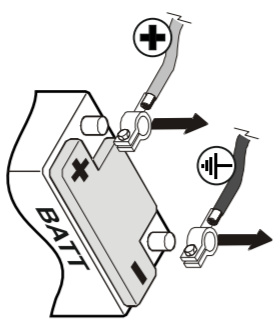
MOS gewährt 24 Monate Garantie auf MOSCONI Produkte. Entscheidend ist das Kaufdatum auf der Rechnung des autorisierten MOSCONI Fachhändlers. Die Seriennummer des Produkts muss mit der Seriennummer der abgestempelten Garantiekarte übereinstimmen. MOS übernimmt keinerlei Haftung bei unsachgemäßem Einbau und Gebrauch des Produkts.

MOS extends a warranty to MOSCONI products for 24 months from the date of the original purchase as declared in the appropriate box and in the original purchase receipt. Enclose the dated purchase receipt when sending the product for return or repair to the authorized dealer. The serial number of this certificate must correspond to the one stamped on the returned product. MOS is not responsible for damages or injury caused by improper installation or operation of the product.

MOSCONI si riserva il diritto di apportare modifiche o miglioramenti ai prodotti illustrati senza alcun preavviso. La disponibilità dei prodotti illustrati può essere sottoposta a variazioni. I prodotti presenti su questo MANUALE D'USO rappresentano solo una parte dei prodotti MOSCONI. Tutti i marchi eventualmente citati sono stati utilizzati esclusivamente a scopo descrittivo ed ogni diritto appartiene ai relativi proprietari. La riproduzione totale o parziale di questo MANUALE D'USO è vietata.

MOSCONI hält sich jeder Art von Änderungen oder Verbesserung ohne Ankündigung vor. Die Verfügbarkeit der gezeigten Produkte kann variieren. Alle Produkte, die in dieser Anleitung beschrieben sind, sind ein Teil von MOSCONI. Alle Markenrechte gehören dem Eigentümer MOSCONI. Ein total oder auch auszugswieser Nachdruck ist nicht erlaubt.

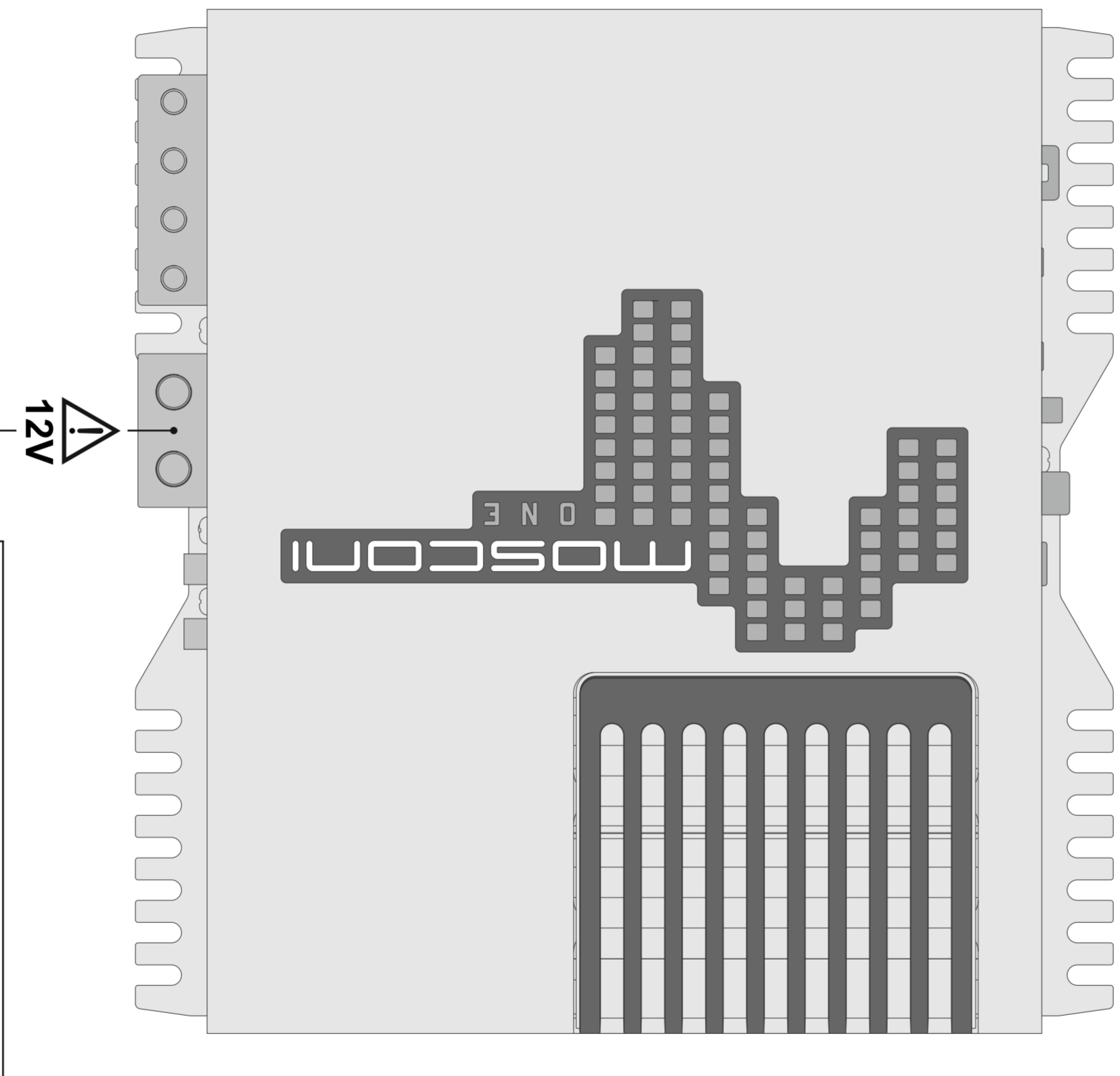
MOSCONI reserves the right to modify or improve the products described here without notice. The availability of the displayed products may vary. Products described in this MANUAL are a portion of all MOSCONI products. All trademarks mentioned are used for descriptive purposes and all rights are reserved by their respective owners. The total or partial reproduction of this MANUAL is prohibited.



CURRENT (A)		MIN. SECTION (AWG/mm <sup>2</sup> )	
0-20	14/2	12/4	10/6
20-35	12/4	10/6	8/9
35-50	10/6	8/9	6/14
50-55	8/9	8/9	6/14
55-65	6/14	6/14	4/21
65-85	6/14	4/21	4/21
85-105	4/21	4/21	2/34
105-125	6/14	4/21	2/34
125-150	2/34	2/34	0/54
0-1.2	1.2-3.1	2.1-3.1	3.1-4.0
	4.0-4.9	4.9-5.8	5.8-6.7
	6.7-8.5		

**WARNING!**  
DISCONNECT THE BATTERY LEADS BEFORE INSTALLATION, MAINTENANCE OR REMOVAL.

**WARNING!**  
Use power cables with a gauge that is appropriate to the current load and to the length of the cable. The table in this manual indicates the minimum gauge for safe use. Whenever possible, use the largest gauge available.



**G-CARD (optional)**  
Inserire la G\_CARD desiderata

**G-CARD (optional)**  
Setzen Sie die gewünschte G-CARD ein

**G-CARD (optional)**  
Insert the G-CARD desired

**CONTROLLO REMOTO (opzionale)**  
più essere utilizzato solo con filtro LP inserito  
Collegare il terminale del controllo remoto (opzionale) al connettore dell'amplificatore

**PEGELFERNBEDIENUNG**  
Kann nur mit LP-Filter verwendet werden  
Verbinden Sie die Leitung der Pegelfernbedienung mit dieser Buchse

**REMOTE CONTROL (optional)**  
can be used only with LP filter  
Connect the remote control (optional) terminal to this connector

**CROSS-OVER**  
Attivare e selezionare il filtro passa alto o passa basso  
Regolare la frequenza di taglio del filtro tramite il potenziometro

**FREQUENZWEICHE**  
Wählen Sie HP für einen Hochpassfilter.  
Wählen Sie LP für einen Tiefpassfilter.  
Die Trennfrequenz wird über den gleichen Regler für Hoch- und Tiefpass eingestellt.

**X-OVER**  
Activate and select hi-pass or low-pass filter  
Control the cut-off frequency of the filter by using the potentiometer (knob)

**CONTROLLO INGRESSI**  
Regolare la sensibilità d'ingresso dell'amplificatore perché si adatti al livello del segnale generato dalla sorgente.  
Consultare il manuale di uso della sorgente

**EINGANGSMODUS**  
Drehen Sie am „VOL“-Regler um den Verstärker Ihrem Radio/Processor bzgl. der Lautstärke anzupassen

**INPUT CONTROL**  
Adjust the sensitivity of the amplifier to the input signal to adapt to the level of the audio source.  
Consult the manual of the audio source.

**MODALITÀ INGRESSI**  
Selezionare alto o basso livello di ingresso a seconda dell'uscita utilizzata dell'autoradio  
Consultare il manuale di uso della sorgente

**EINGANGSMODUS**  
Wählen Sie „Hi LEVEL“, wenn Sie ein Lautsprechersignal anschließen wollen (schon verstärktes Signal vom Radio).  
Wählen Sie „Lo LEVEL“, wenn Sie ein unverstärktes Signal anschließen wollen (Vorverstärkerausgang (Cinch/Mini-Iso) vom Radio/Processor).

**INPUT MODE**  
Select HIGH or LOW LEVEL input voltage  
Consult the manual of the audio source.

**INGRESSO SEGNALE RCA**  
Canale 1  
Canale 2

**CINCH SIGNAL EINGANG**  
Canal 1  
Canal 2

**RCA SIGNAL INPUT**  
Channel 1  
Channel 2

**VERDE: l'amplificatore è in funzione.**  
**Possibili cause in assenza di suono:**

1. Il sistema di altoparlanti non è ben collegato o è danneggiato.
2. I cavi di segnale provenienti dalla sorgente sono scollegati o danneggiati.
3. Il segnale proveniente dalla sorgente è assente o inadeguato.
4. E' in corso la sequenza di accensione.
5. La temperatura dell'amplificatore ha raggiunto la soglia di sicurezza.
6. Si è verificato un sovraccarico di corrente nel circuito degli altoparlanti.

- Rimedio:**
1. Verificare/ripristinare i collegamenti e/o sostituire gli altoparlanti danneggiati.
  2. Verificare/ripristinare i collegamenti provenienti dalla sorgente
  3. Regolare adeguatamente la sorgente seguendo le istruzioni fornite dal costruttore.
  4. Attendere tre secondi, l'amplificatore passerà al normale funzionamento.
  5. Attendere che la temperatura diminuisca.
  6. Eliminare la causa del sovraccarico.

**ROSSO: l'amplificatore è acceso ma non in funzione. Spegnere e riaccendere l'amplificatore per verificarne il funzionamento**

- Possibili cause:**
1. Il circuito di alimentazione è inadeguato.
  2. Il fusibile è bruciato.
  3. La tensione presente ai morsetti d'alimentazione dell'amplificatore è inferiore a 7 VDC.
  4. L'amplificatore è guasto.
- Rimedio:**
1. Verificare e ripristinare i cavi e la solidità dei contatti nel circuito di alimentazione.
  2. Sostituire il fusibile.
  3. Ricaricare o sostituire la batteria
  4. Rivolgersi al punto vendita per attivare la procedura di Assistenza tecnica

#### LED

**GRÜN: der Verstärker ist in Betrieb**  
**Mögliche Gründe wenn kein Ton hörbar ist:**

- 1) Das Lautsprechersystem ist nicht vorschriftsmäßig verbunden oder ist beschädigt
  - 2) Die Signalkabel des Radios sind nicht sachgemäß verbunden oder beschädigt
  - 3) Das Signal des Radios ist nicht vorhanden oder unzureichend
  - 4) Der Verstärker startet gerade
  - 5) Die Temperatur hat den Sicherheits-Grenzbereich erreicht
  - 6) Momentane Überlastung der Lautsprechereinheit
- Abhilfe:**
- 1) Überprüfen/nachem Sie die Verkabelung und/oder ersetzen sie beschädigte Lautsprecher
  - 2) Überprüfen/nachem Sie die Verkabelung des Radios
  - 3) Passen sie das Radio sachgemäß mit Hilfe der Herstellerempfehlung an
  - 4) Warten Sie 3 Sekunden, der Verstärker wird wider in den normalen Betrieb übergehen
  - 5) Warten Sie, bis die Temperatur sinkt
  - 6) Behalten Sie den Grund der Überlastung

**ROTT: der Verstärker ist eingeschaltet, funktioniert aber nicht.**

- Mögliche Gründe:**
- 1) Die Stromversorgung ist unzureichend
  - 2) Die Sicherung ist durchgebrannt
  - 3) Die Stromversorgung ist unter 7 Volt
  - 4) Der Verstärker ist defekt.

#### Abhilfe:

- 1) Überprüfen/nachem Sie die Verkabelung und die Kontakte des Stromkreislauts
- 2) Tauschen Sie die Sicherung aus
- 3) Laden Sie die Batterie auf oder ersetzen Sie die Fahrzeugbatterie
- 4) Kontrollieren Sie einen autorisierten Vertriebspartner, um die technische Behebung einzuleiten

#### LED

**GREEN: the amplifier is in operation**  
**Possible causes for lack of sound:**

- 1) The loudspeaker system is not connected properly or is damaged
  - 2) The signal cables from the audio source are not properly connected or damaged
  - 3) The signal from the audio source is absent or inadequate
  - 4) The amplifier is powering up
  - 5) The temperature has reached the safety threshold
  - 6) Current overload in the loudspeaker circuit
- Remedy:**
- 1) Verify/restore the connection and/or replace the damaged loudspeakers
  - 2) Verify/restore the connection from the audio source
  - 3) Properly adjust the audio source following the manufacturer's recommendations
  - 4) Wait 3 seconds, the amplifier will switch to normal operation
  - 5) Wait for the temperature to decrease
  - 6) Remove the cause of the overload

**RED: the amplifier is powered on but is not functioning. Cycle the power to verify proper operation.**

- Possible causes:**
- 1) The power supply is inadequate
  - 2) The fuse has blown
  - 3) The power voltage is below 7 VDC
  - 4) The amplifier is malfunctioning
- Remedy:**
- 1) Verify and restore the connections and the contacts of the power circuit
  - 2) Replace the fuse
  - 3) Recharge or replace the vehicle's battery
  - 4) Contact an authorized reseller to initiate the procedure for Technical Assistance

#### USCITE AGLI ALTOPARLANTI

Collegare gli altoparlanti ai morsetti 1 e 2 per riprodurre i segnali collegati rispettivamente agli RCA 1 e 2  
Collegare i altoparlanti ai morsetti BTL 1 e 2 per ottenere una configurazione mono a ponte sul canale 1 e 2

#### LAUTSPECHERANSCHLUSS

Schließen Sie den linken und rechten Lautsprecher (z.B. Weiche) an „1“ und „2“ an.  
Wünschen Sie einen gebückten Monoausgang verwenden Sie den „BTL“ Ausgang.

#### SPEAKER CONNECTION

Connect the speakers to the 1 and 2 terminals to reproduce the audio input in the RCA 1 and 2 respectively.  
Connect the speaker to the BTL 1 and 2 terminals to reproduce a mixed signal from the RCA 1 and 2

#### NEGATIVO DI ALIMENTAZIONE

Collegare saldamente il negativo ad un punto metallico della vettura in punto da residui, utilizzando un cavo il più corto possibile e opportunamente terminato.

#### MASSE (MINUS) ANSCHLUSS

Verbinden Sie den „SUPPLY -“ Anschluss der Endstufe mit der Fahrzeugkarosserie. Achten Sie darauf, dass die Kontaktfläche sauber, trocken und unbedeckt ist. Benutzen Sie ein möglichst kurzes Verbindungskabel

#### NEGATIVE POWER CONNETION

Securely connect the clamp to a metallic part of the frame or chassis of the vehicle. Strip the paint and debris, and use the shortest possible cable with the proper terminal.

#### POSITIVO DI ALIMENTAZIONE

Collegare il morsetto al polo Positivo della batteria utilizzando un cavo il più corto possibile e opportunamente terminato.  
Si consiglia l'utilizzo di un fusibile esterno il più vicino possibile alla batteria

#### 12V (PLUS) ANSCHLUSS

Verbinden Sie den „SUPPLY +“ Anschluss der Endstufe mit dem Pluspol der Fahrzeugbatterie. Verwenden Sie hierfür ein möglichst kurzes Kabel mit einem ausreichendem Querschnitt. Achten Sie darauf, dass die Kontaktfläche sauber, trocken und unbedeckt ist. Benutzen Sie ein möglichst kurzes Verbindungskabel

#### POSITIVE POWER CONNECTION

Securely connect the clamp to the positive lead of the battery. Use the shortest possible cable with the proper terminal. We recommend using an external fuse as close as possible to the battery.

#### FUSIBILE

Procedere alla sostituzione del fusibile assicurandosi che la sorgente sia spenta e la batteria scollegata.  
Rogliere il fusibile bruciato e sostituirlo con uno dello stesso tipo e di pari portata (stessa corrente massima).

#### SICHERUNGEN

Vor dem Austausch der Sicherung muss das Radio abgeschaltet sein und die Batterie abgeklemmt werden.  
Entfernen Sie die defekte Sicherung und ersetzen Sie diese mit einer Sicherung der gleichen Größe

#### FUSE

Before replacing the fuse, power off the audio source and then disconnect the battery.  
Remove the blown fuse and replace it with the same model and rating (same maximum amp)

**REMOTE POWER CONTROL**  
Connect the remote power terminal (+12V) of the source to the FASTON connector of the amplifier using a properly terminated cable

**VERSTÄRKER REMOTE**  
Verbinden Sie den Remote-Eingang mit dem Remote-Ausgang des Autoradios (12V Ausgang für Verstärker oder automatische Antenne)

**ACCENSIONE REMOTO**  
Collegare il terminale di accensione remoto sorgente al connettore FASTON dell'amplificatore utilizzando un cavo opportunamente terminato.